

Руководство пользователя

Innovator ID160F&ID160F-E

■ Safety Precautions

- ◆ This manual uses the following symbols to ensure that the XP-PEN Tablet is used correctly and safely. Be sure to read and observe the Safety Precautions.



- ◆ **Do not use this product in a control system area that requires a high degree of safety and reliability.**

- ◆ In such a system, this product could negatively affect other electronic devices and could malfunction due to the effect of those devices.



- ◆ **Turn the power off in areas where use of electronic devices is prohibited.**

- ◆ Turn the power off your tablet when onboard an aircraft or in any other location where use of electronic devices is prohibited, otherwise it may negatively affect other electronic devices in the area.

- ◆ Unplug the USB connector from this product and turn the power off.

- ◆ **Keep the product away from infants and young children.**



- ◆ Accessories to this gadget may present a choking hazard to small children. Keep all accessories away from infants and young children.



◆ CAUTION

- ◆ **Do not place this product on unstable surfaces.**

- ◆ Avoid placing this product on unstable, tilted surfaces or any locations exposed to excessive vibrations. This may cause the tablet to fall or impact surfaces which can result in damage and/or malfunction to the tablet.

- ◆ **Do not place heavy objects on top of this product.**

- ◆ Do not place heavy objects on the product. Do not step on, or place your body weight on this product as this may cause damage.



- ◆ **Avoid extreme high or low-temperature exposure to the XP-Pen tablet.**

- ◆ Do not store this product in areas that drop below 5°C or above 40°C. Avoid locations with excessive temperature fluctuations. This may result in damage to the product and its components.



- ◆ **Do not disassemble**

- ◆ Do not disassemble or modify this product. Doing so may expose you to heat, fire, electric shock and injury. Disassembling the product will void your warranty.



- ◆ **Do not use alcohol for cleaning**

- ◆ Never use alcohol, thinner, benzene or other mineral solvents that may discolor and cause deterioration to the product.



- ◆ **Do not expose to water**

- ◆ Be cautious of water and all liquids that may be near the tablet. Exposure to water or liquid could damage the product.



◆ CAUTION



- ◆ **Avoid placing metallic objects and especially magnetic objects on the tablet.**

- ◆ Placing metallic and/or magnetic objects on this product during operation may cause malfunction or permanent damage.



- ◆ **Do not strike the pen against hard objects.**

- ◆ Striking the pen against hard objects can cause damage to the pen.

- ◆ **Avoid gripping the pen too tightly, and DO NOT use excessive weight/pressure on the Express Key button and pen.**



- ◆ The stylus pen is a high-precision instrument. Avoid pressing too tightly on the Express Key button, and keep any objects from covering the pen to avoid potential damage. Keep the pen away from areas of high dust, contaminants, or any particulate matter that can effect or damage the pen.

◆ Limitation of Liability

- XP-Pen shall in no event be liable for damages resulting from fires or earthquakes, including those caused by third parties and those arising from user misuse, abuse or neglect.
- XP- Pen shall in no event be liable for incidental damages- including but not limited to loss of business income, interruption of business activities, corruption or loss of data – that arise from use or failure to use this product correctly.
- XP- Pen shall in no event be liable for damage resulting from uses not documented in this manual.
- XP- Pen shall in no event be liable for damages or malfunction arising from the connection to other devices or use of third party software.

Содержание

I. Обзор продукта

Обзор

II. Подключение

III. Установка драйвера

Windows

Mac

IV. Интерфейс настроек драйвера

Windows

Mac

V. Удаление драйвера

Windows

Mac

VI. Часто задаваемые вопросы

Благодарим за покупку XP-Pen. В настоящее время руководство пользователя для нашего продукта представлено на английском, русском, японском, немецком, корейском, китайском, итальянском, испанском и французском языках. Приносим свои извинения, если вашего языка нет в этом списке.

{ I. Обзор продукта }

Обзор

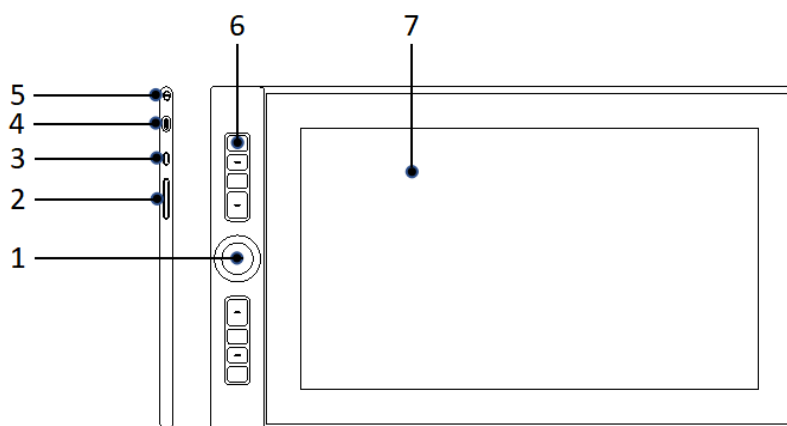


Рис. 1-1. Обзор

1. Двойное колесо
2. Регулировка яркости
3. Кнопка питания
4. Порт USB
5. Порт от кражи
6. Горячие клавиши
7. Рабочая область

{ II. Подключение }

Подсоедините кабель три-в-одном HDMI и черный кабель USB-A к своему компьютеру, а красный кабель USB-A к адаптеру компьютера или сетевой розетке. Затем вставьте разъем Type-C кабеля в графический дисплей.

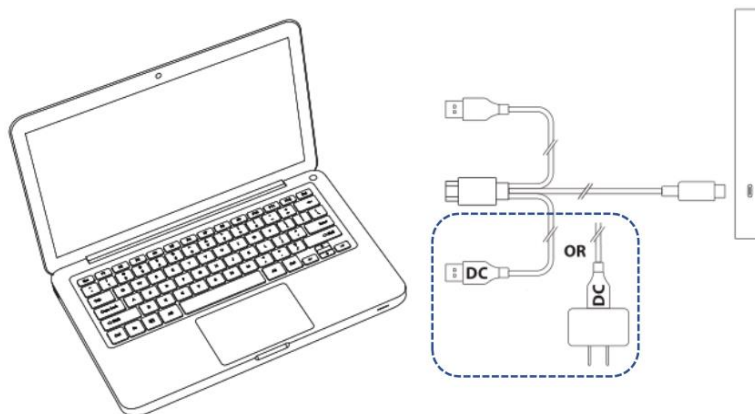


Рис. 2-1

Примечания:

- а. Не используйте кабель USB Type-C — Type-C для подключения графического дисплея.
- б. В случае настольного компьютера подключите кабель HDMI графического дисплея к той же видеокарте, к которой подключен основной монитор.

{ III. Установка драйвера }

Поддерживаемые операционные системы:

Windows 10, 8 или 7

Mac OS X 10.10 и выше

1. Подключите графический дисплей к компьютеру.
2. Зайдите на официальный веб-сайт XP-Pen (<https://www.xr-pen.ru/>) и загрузите последнюю версию драйвера.
3. После загрузки драйвера временно отключите антивирусное приложение и распакуйте архив с драйвером. Затем откройте папку. Если вы используете ОС Windows, запустите exe-файл; если вы работаете с ОС Mac, запустите файл с расширением dmg или pkg; а затем перетащите мышью папку «PenTablet» в папку «Приложения» (Applications) (как показано ниже), и установка будет завершена.

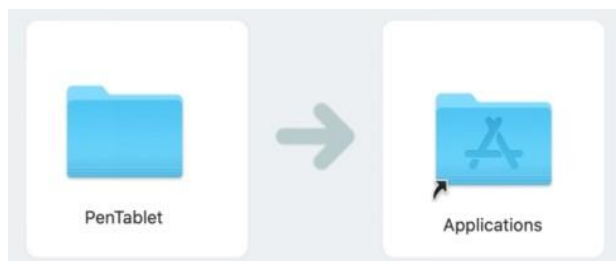


Рис. 3-1 Перетащите устанавливаемый драйвер

Примечания:

Если вы используете ОС Mojave (10.14), нажмите эту кнопку, чтобы настроить свой графический дисплей, и перезагрузите его.

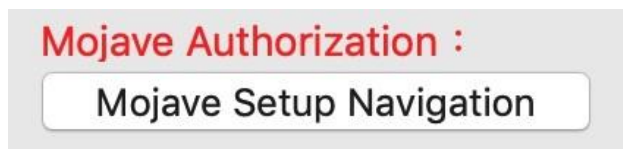


Рис. 3-2: Навигация настройки Mojave

4. Откройте интерфейс драйвера графического дисплея, чтобы настроить и проверить нажим стилуса.

5. Для пользователей Windows: откройте окно «Панель управления>Настройки экрана» в операционной системе и установите размер шрифта, значки приложений и остальные пункты на 100%.

Для пользователей Mac: перейдите в «Системные настройки>Мониторы» в операционной системе и установите разрешение в окне монитора на «Значение по умолчанию».

{ IV. Интерфейс настройки драйвера }

Интерфейс драйвера Windows

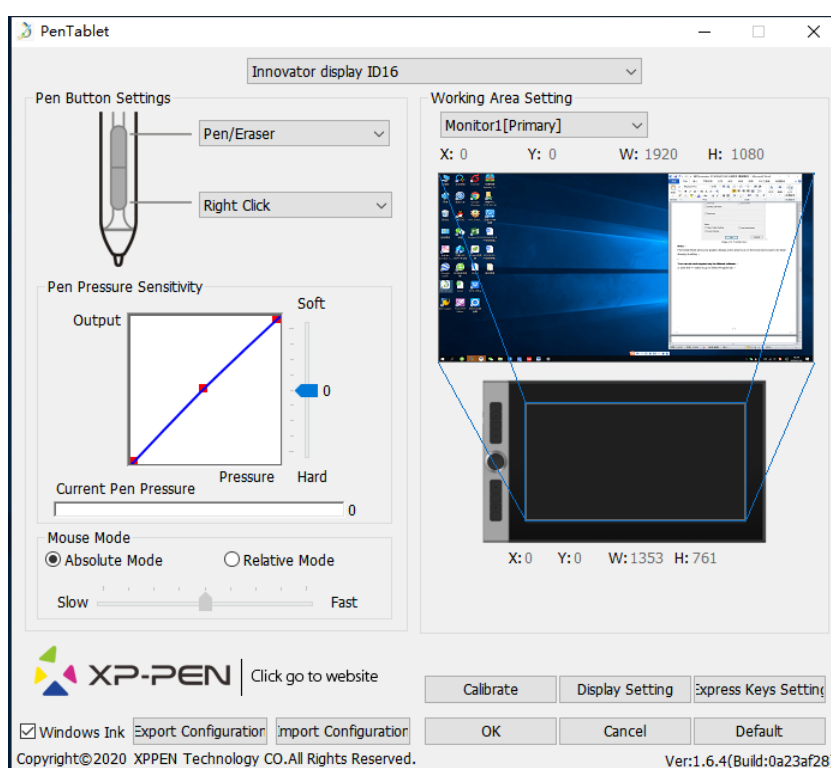


Рис. 4-1. Пользовательский интерфейс

1.1. Настройка функций пера

Здесь можно настроить функции кнопок на корпусе пера планшета. Для программирования этих кнопок используйте параметр «Функциональная клавиша».

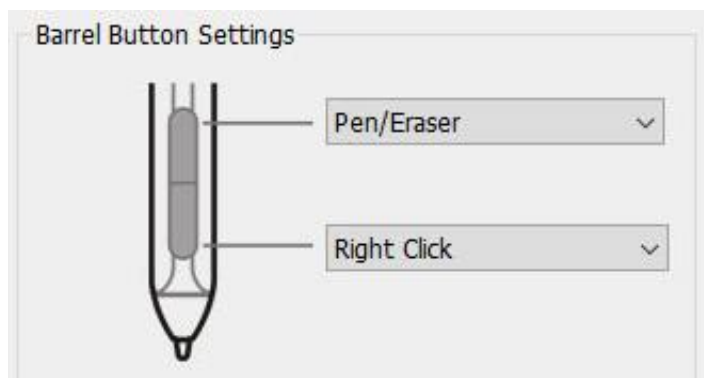


Рис. 4-2. Настройка функций пера

Примечание:

Переключатель Перо/Ластик

Поставив стилус в рабочую область графического дисплея, нажмите назначенную кнопку на корпусе пера, переключаясь из режима рисования в режим ластик и обратно, как это происходит в совместимых графических редакторах. Текущий режим будет кратковременно отображаться на мониторе.

1.2. Чувствительность нажатия и текущий нажим пера

Здесь можно настроить чувствительность пера относительно «Выхода» или «Нажима». В окне «Текущий нажим пера» отображается уровень нажима на графический дисплей. Здесь же можно проверить выбранную настройку.

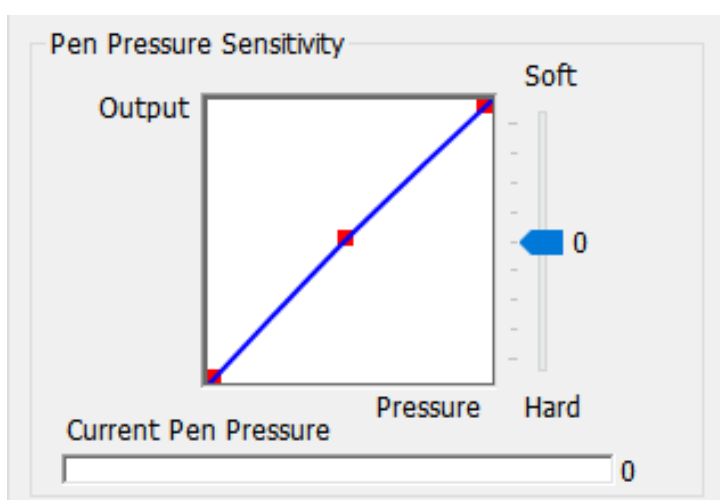


Рис. 4-3. Чувствительность нажатия и текущий нажим пера

1.3. Режим мыши

Абсолютный режим (режим пера): стандартный режим работы графического дисплея, при котором каждая точка активной области графического дисплея соответствует абсолютной точке на дисплее компьютера.

Относительный режим (режим мыши): режим мыши, при котором активная область графического дисплея не соответствует абсолютным точкам на дисплее компьютера, перо работает как стандартная мышь.

Примечание:

Innovator ID160F&ID160F-E — это монитор графического планшета, поэтому, во избежание проблем со смещением стилуса и курсора, установите его в абсолютный режим.

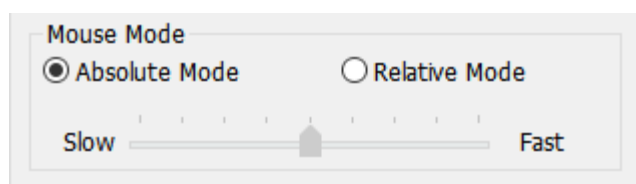


Рис. 4-4. Режим мыши

1.4. Текущий экран

Графический дисплей можно настроить для работы с одним или двумя мониторами. Как правило, они настраиваются как «Монитор 1» или «Монитор 2».

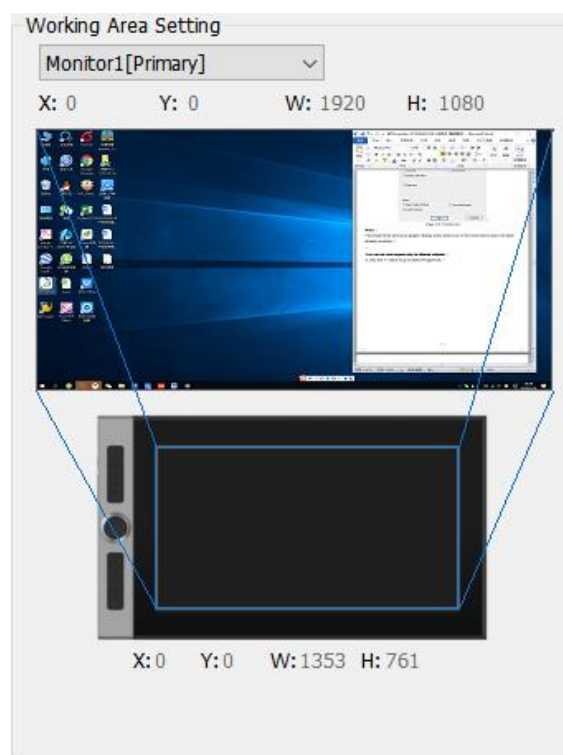


Рис. 4-5. Текущий экран

1.5. Windows Ink

Здесь можно включать и выключать эту функцию. При включении активируется поддержка Windows Ink и приложений, которые работают с использованием функции Windows Ink.

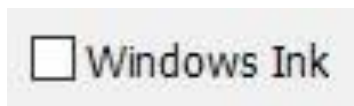


Рис. 4-6. Windows Ink

1.6. Импорт и экспорт профилей

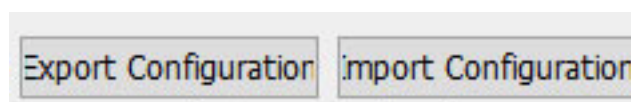


Рис. 4-7. Экспорт и импорт

Функцию «Импорт и экспорт профиля» можно использовать для сохранения и загрузки настроек кнопок пера и горячих клавиш.

Примечание:

По окончании настройки кнопок пера и горячих клавиш нажмите «ОК», чтобы сохранить и выйти из меню настроек графического дисплея. Снова откройте настройки графического дисплея и нажмите кнопку «Экспорт конфигурации».

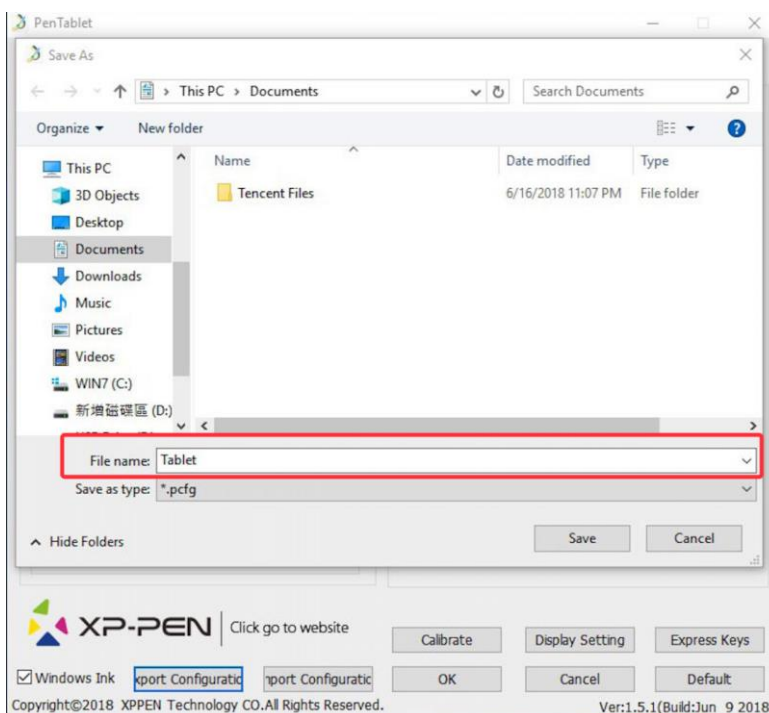


Рис. 4-8. Экспорт профиля

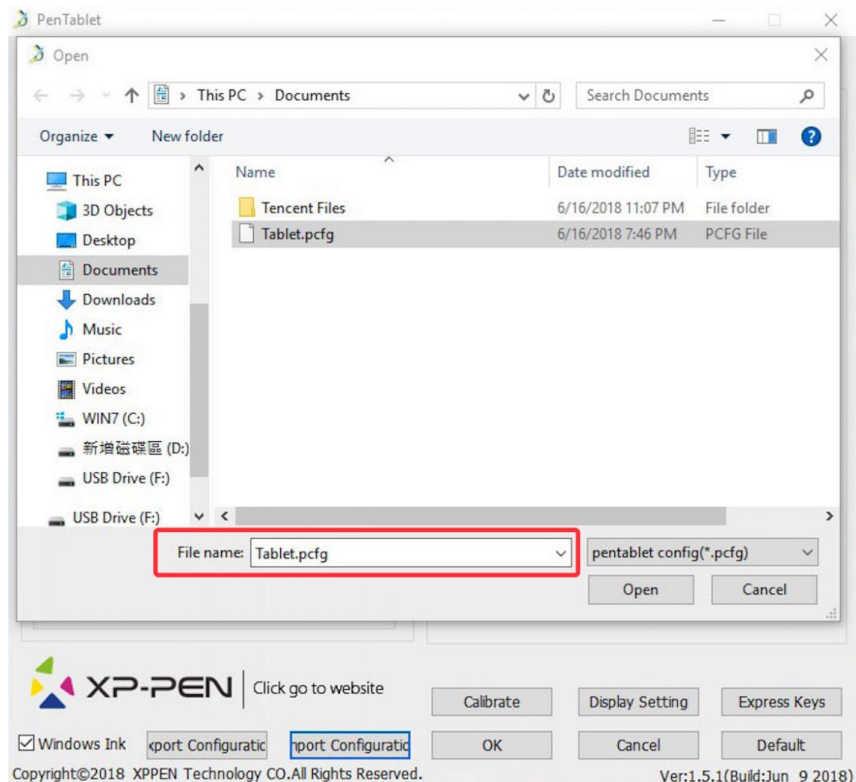


Рис. 4-9. Импорт профиля

1.7. Калибровка

В этой вкладке можно выполнить калибровку графического дисплея.

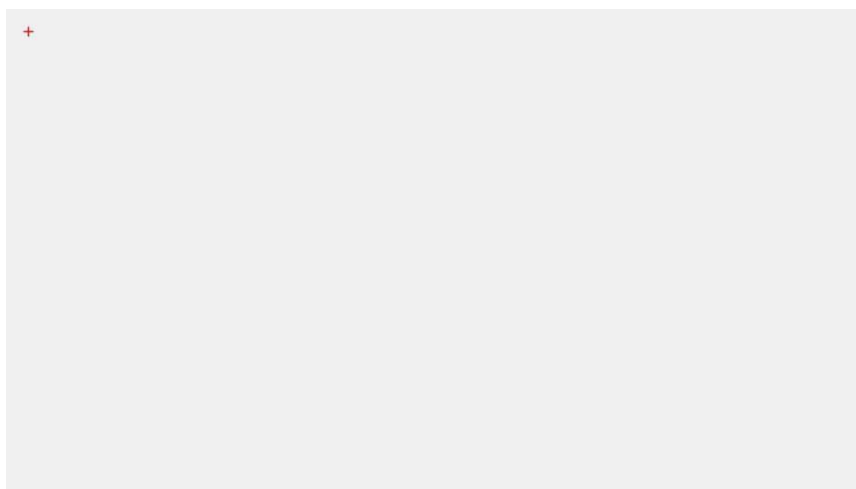


Рис. 4-10. Калибровка

1.8. Настройка экрана

- а. Цветовая температура: Используется для регулировки цветового баланса графического дисплея.
- б. Пользовательский: Здесь также можно отрегулировать яркость и контрастность.
- с. Поворот: С помощью этой вкладки можно поворачивать изображение на экране графического дисплея.

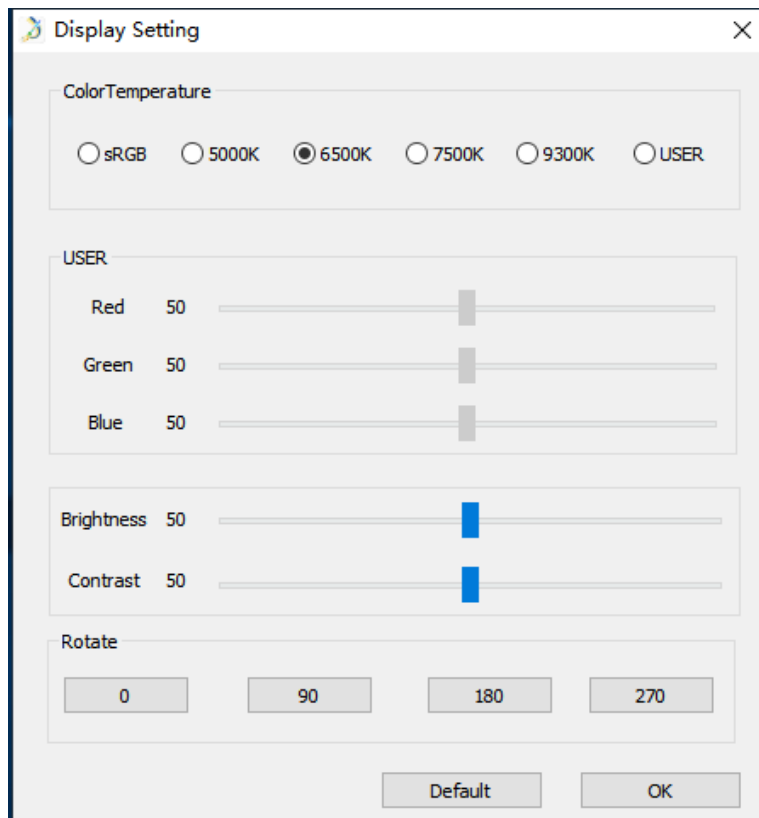


Рис. 4-11. Настройка экрана

Примечание:

- a. При выборе функции поворота необходимо также повернуть сам графический дисплей.
- b. Сначала необходимо задать для графического дисплея режим «Расширить эти дисплеи», после чего можно использовать функцию поворота.

1.9. Настройка горячих клавиш

Примечания:

- a. горячих клавиши графического дисплея рассчитаны на работу с раскладкой клавиатуры американского английского языка. С другими языками раскладок клавиатуры горячих клавиши могут работать неправильно.
- b. По умолчанию горячих клавиши графического дисплея настроены на стандартные сочетания клавиш Adobe Photoshop. Их также можно настроить для работы с другим программным обеспечением.
- c. Для этого необходимо установить одну из горячих клавиш функции переключения раскладки на переключение колеса.

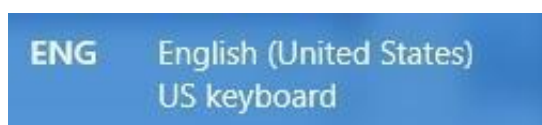


Рис. 4-12. Раскладка клавиатуры

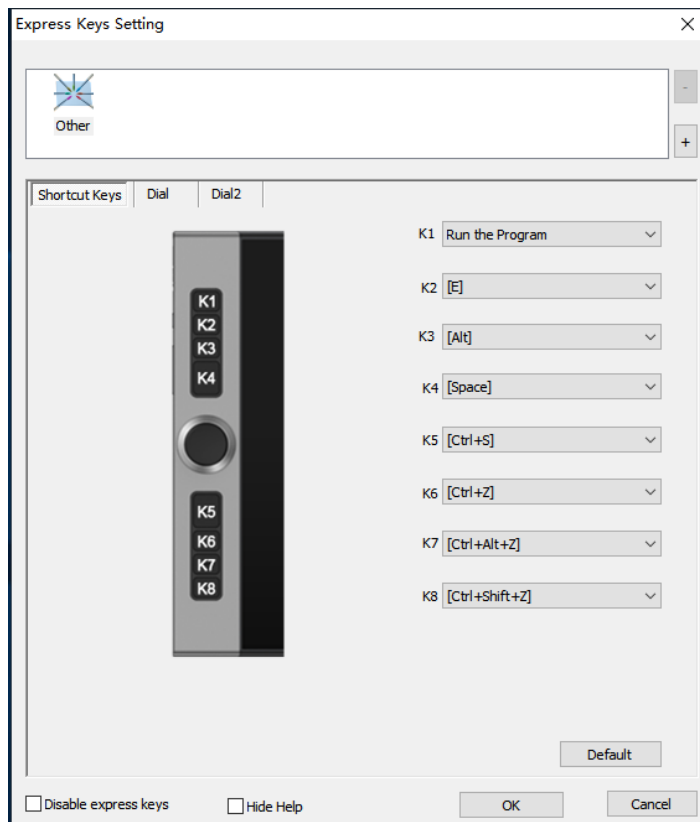


Рис. 4-13. Окно настройки горячих клавиш

Здесь можно изменять функции горячих клавиш графического дисплея. Для программирования пользовательских клавиш используйте функцию «Определение».

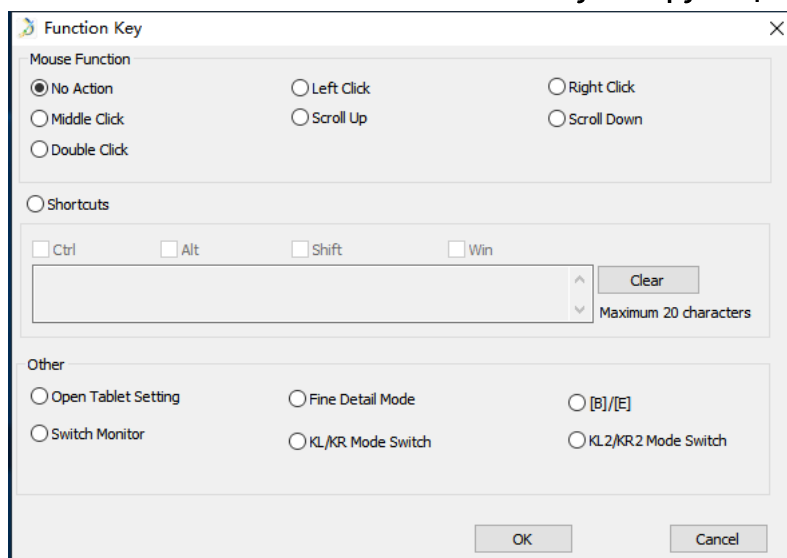


Рис. 4-14. Окно «Функциональные клавиши»

Примечание:

Режим мелких деталей выводит в рабочую область графического дисплея участки небольшого размера, что позволяет рисовать и редактировать мелкие детали.

Для каждой программы можно задать собственную комбинацию горячих клавиш.

а. Нажмите кнопку «+», чтобы перейти на вкладку «Выбор программы».

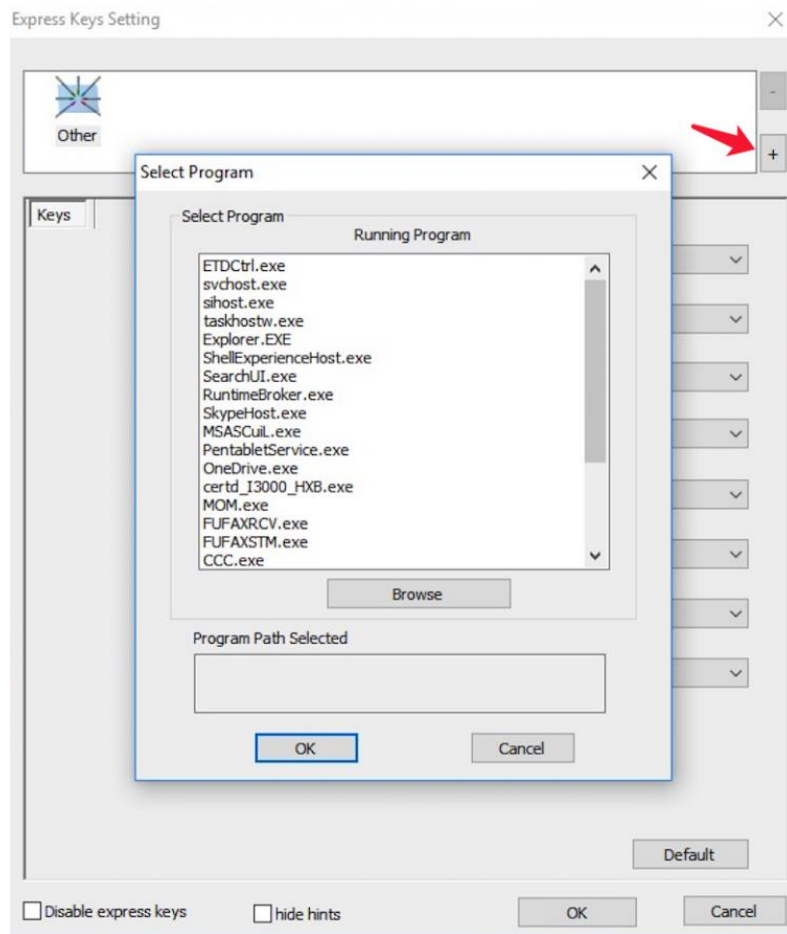


Рис. 4-15. Окно «Выбор программы»

Можно выбрать настройки «По умолчанию»; чтобы выбрать требуемую программу нажмите «Обзор».

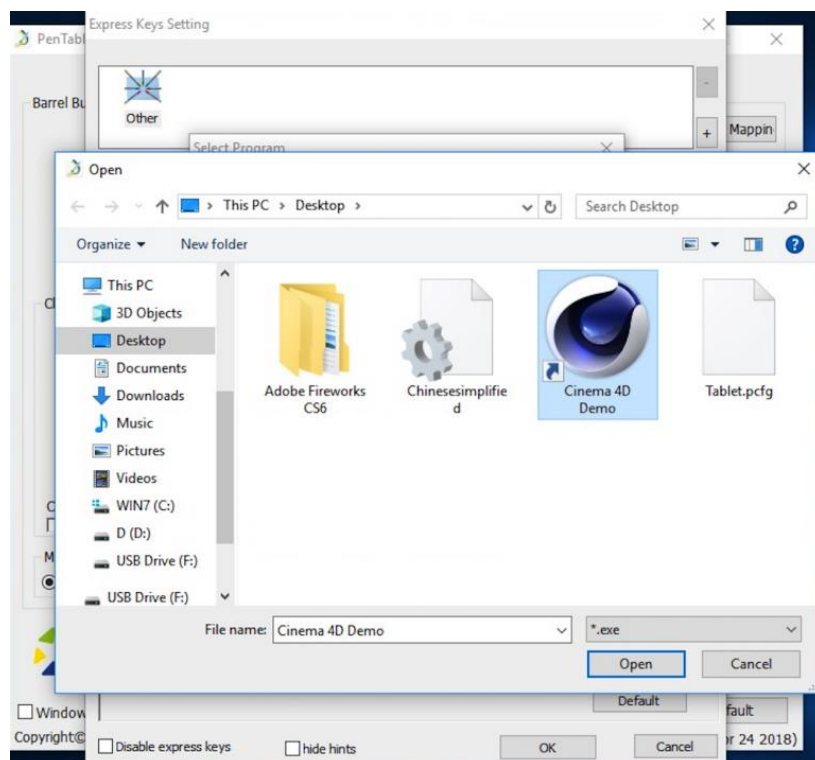


Рис. 4-16. Окно «Выбор программы»

с. Вернитесь на вкладку настроек горячих клавиш, нажмите на значок программного обеспечения и настройте требуемые горячих клавиши. По завершении нажмите «ОК» и выйдите из меню настроек графического дисплея.

Каждое из колес можно настроить для работы с разными программами.

а. Для этого нажмите значок программного обеспечения и перейдите на вкладку «Колесо» или «Колесо2».

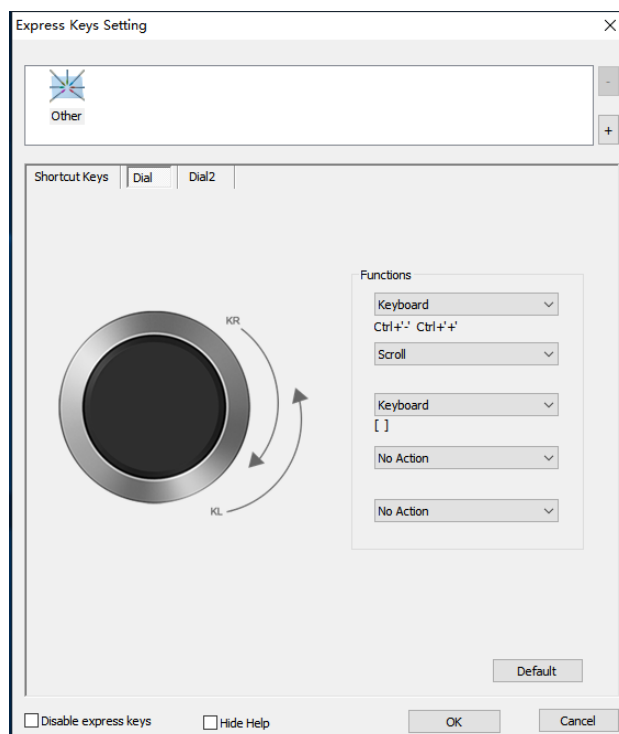


Рис. 4-17. Окно настройки колеса управления

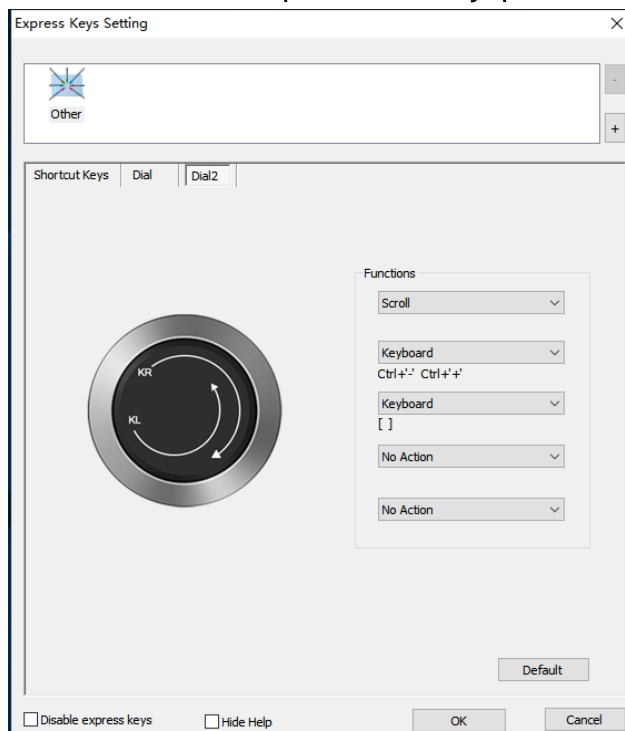


Рис. 4-18. Окно настройки второго колеса управления

b. Выбирайте по очереди функциональные клавиши.

c. Настройте на вкладке настроек «KL» и «KR» для различных сочетаний клавиш, например, Ctrl+ или Ctrl-.

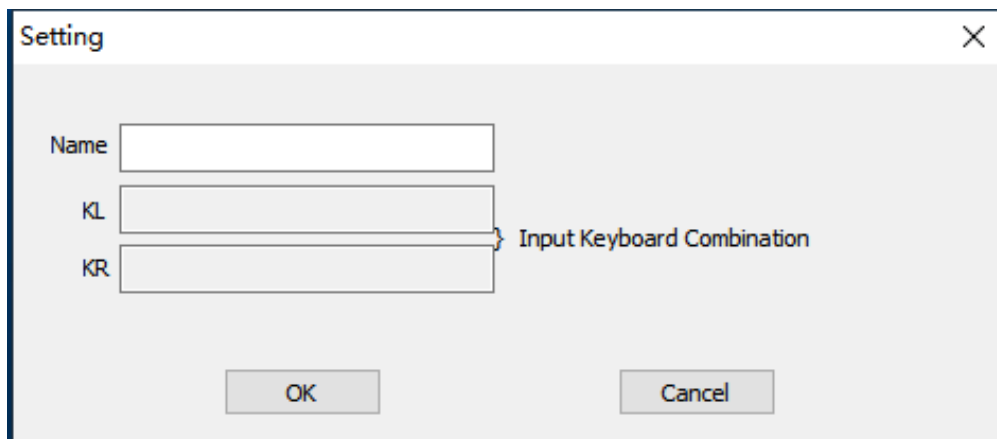


Рис. 4-19. Настройка

1.10. Настройки по умолчанию

Чтобы восстановить настройки по умолчанию, нажмите кнопку «По умолчанию».

1.11. Логотип XP-Pen

Нажмите логотип, чтобы посетить наш сайт.



Рис. 4-20. Логотип XP-Pen

Интерфейс драйвера Mac

Чтобы открыть окно настройки драйвера графического дисплея, откройте Finder - Приложения - Настройка PenTablet.

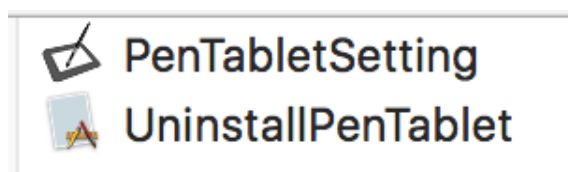


Рис. 4-21. Настройки планшета

1.1. Перо

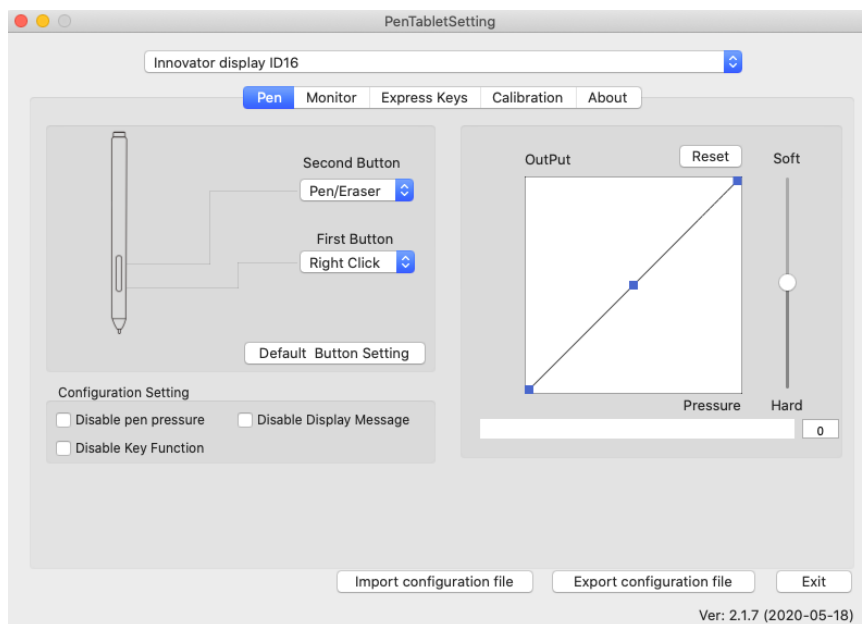


Рис. 4-22. Пользовательский интерфейс Mac

- a. На этой вкладке можно настроить функции кнопок пера, отрегулировать чувствительность к нажатию и проверить нажим пера.
- b. Чтобы выполнить сброс к заводским настройкам, нажмите кнопку «Настройка кнопок по умолчанию».

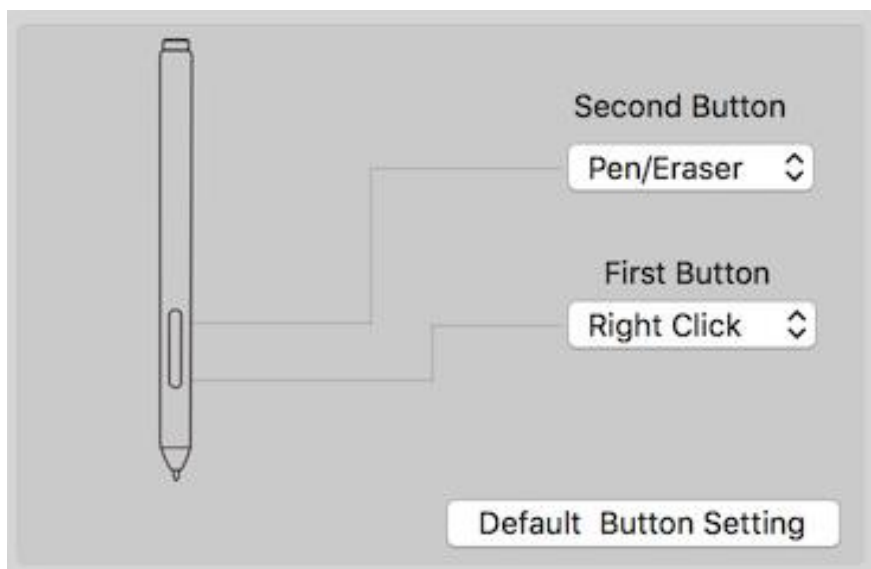


Рис. 4-23. Перо

Примечание:

Переключатель Перо/Ластик

Поставив стилус в рабочую область графического дисплея, нажмите назначенную кнопку на корпусе пера, переключаясь из режима рисования в режим стирания и обратно, как это происходит в совместимых графических редакторах. Текущий режим будет кратковременно отображаться на мониторе.

- c. Отключить функцию нажима пера: если включена функция «Отключить нажим пера», функция регулирования нажима пера отключена.
- d. Отключить действие клавиш: в этом режиме все функции горячих клавиш будут отключены.
- e. Отключить отображение сообщения: если эта функция активна, то при нажатии любой горячих клавиши сообщение подсказки в нижней части экрана выводиться не будет.

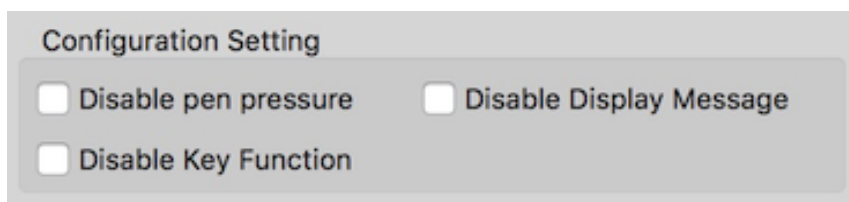


Рис. 4-24. Настройка конфигурации

- f. Выход: Здесь можно настроить чувствительность пера относительно «Выхода» или «Нажима».

При этом отображается текущий уровень нажима пера на графическом дисплее и может использоваться для проверки нажима пера.

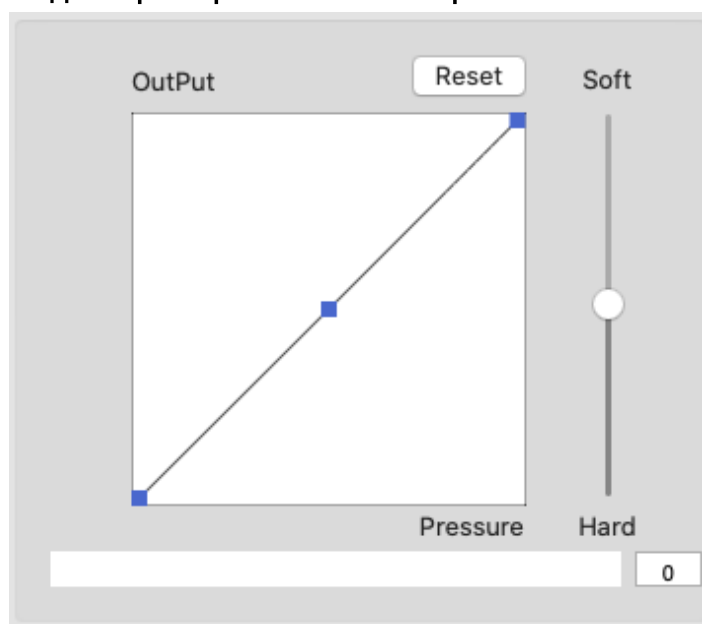


Рис. 4-25. Кривая настройки силы нажима пера

- g. Импорт и экспорт профилей: Функцию «Импорт и экспорт профиля» можно использовать для сохранения и загрузки настроек кнопок пера и экспресс-клавиш.



Рис. 4-26. Импорт и экспорт профилей

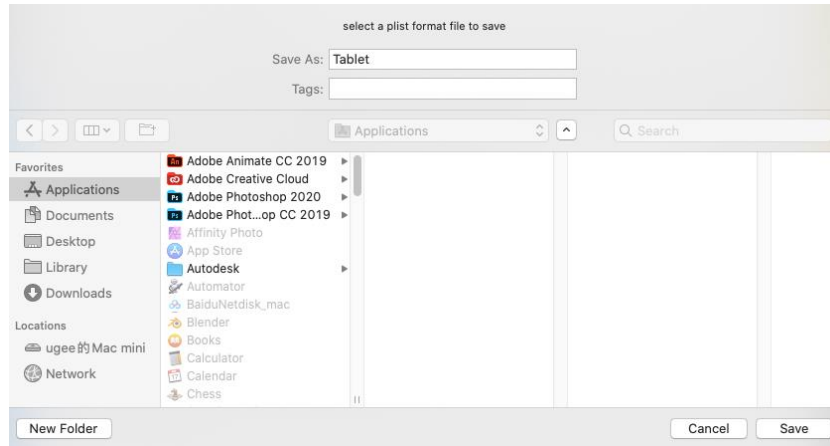


Рис. 4-27. Экспорт файла конфигурации

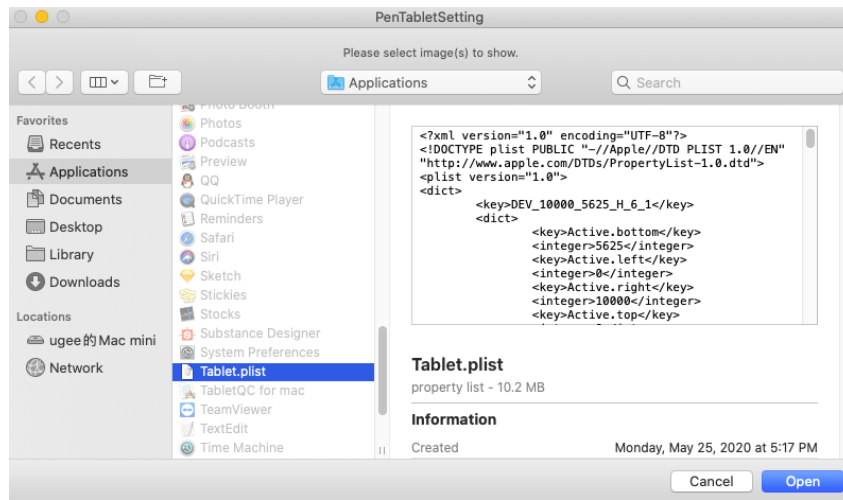


Рис. 4-28. Импорт файла конфигурации

1.2. Монитор

Вкладка «Монитор» позволяет настраивать ваш графический дисплей на работу с основным монитором (монитор1) или графическим дисплеем (монитор2).



Рис. 4-29. Монитор

1.3. Экспресс-клавиши

Примечания:

- а. горячих клавиши графического дисплея рассчитаны на работу с раскладкой клавиатуры американского английского языка. С другими языками раскладок клавиатуры горячих клавиши могут работать неправильно.
- б. По умолчанию горячих клавиши графического дисплея настроены на стандартные сочетания клавиш Adobe Photoshop. Их также можно настроить для работы с другим программным обеспечением.
- с. Для этого необходимо установить одну из горячих клавиш функции переключения раскладки на переключение колеса.



Рис. 4-30. Горячие клавиши

На вкладке «Горячие клавиши» можно настроить нужные сочетания горячих клавиш графического дисплея. Для программирования пользовательских нажатий клавиш используйте команду «Сбросить пользовательские настройки».

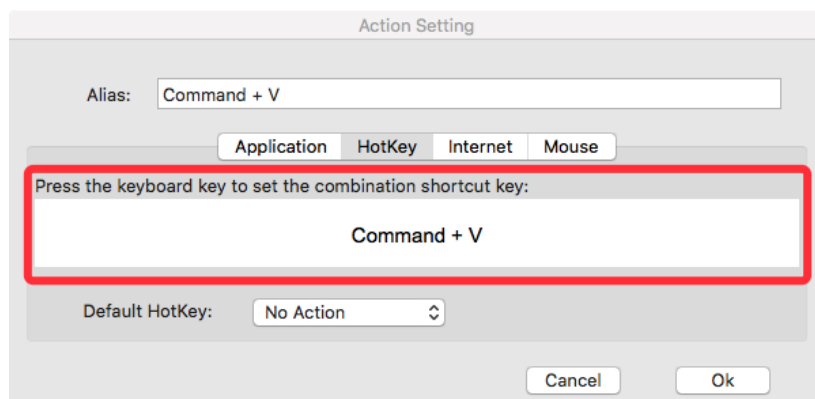


Рис. 4-31. Окно «Настройка действий»

Для каждой программы можно задать собственную комбинацию горячих клавиш.

а. Нажмите кнопку «+», чтобы перейти на вкладку «Выбор программы».

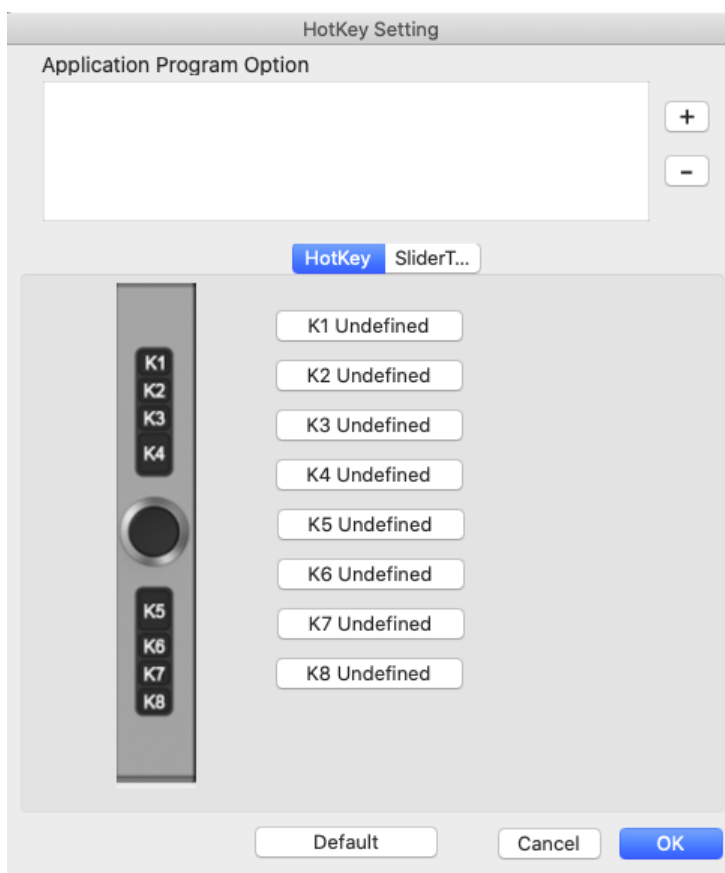


Рис. 4-32. Окно «Выбор программы»

б. Выберите необходимое программное обеспечение.

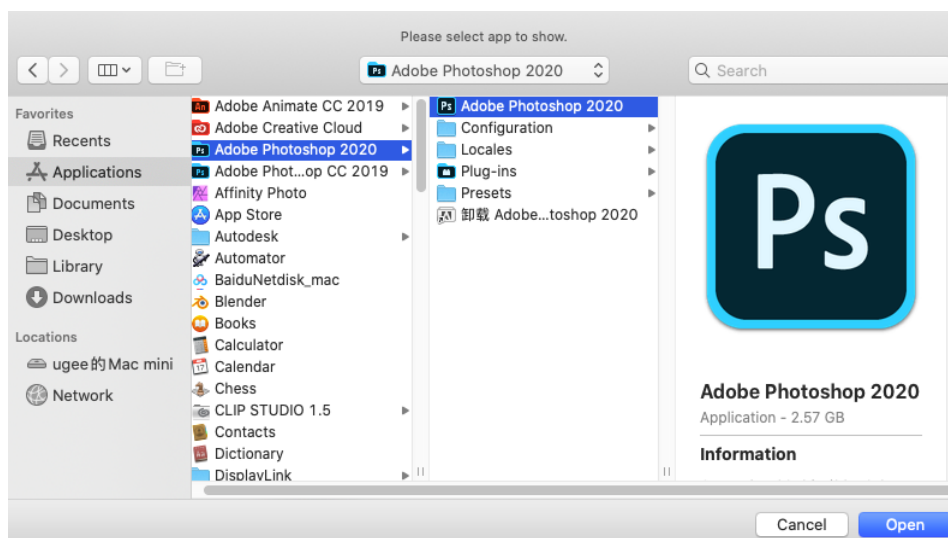


Рис. 4-33. Окно «Выбор программы»

с. Вернитесь на вкладку настроек горячих клавиш, нажмите на значок программного обеспечения и настройте нужные горячие клавиши. По завершении нажмите «ОК» и выйдите из меню настроек графического дисплея.

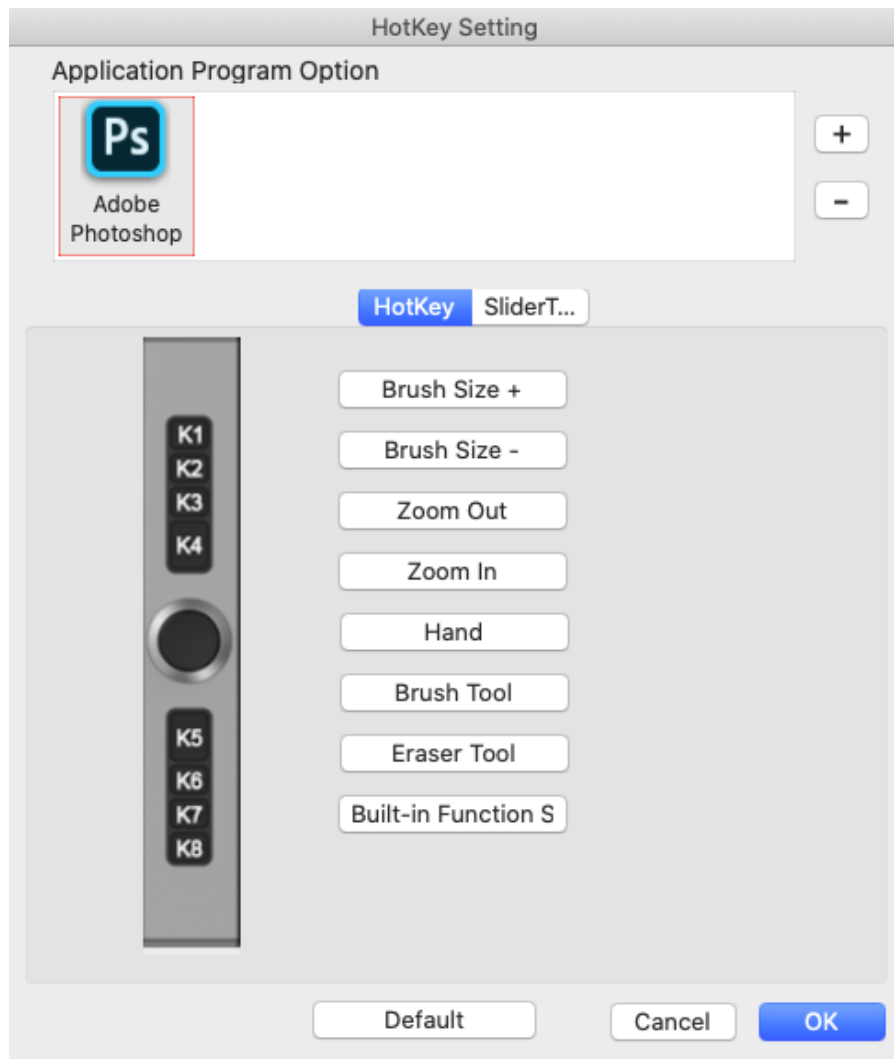


Рис. 4-34. Окно настройки горячих клавиш

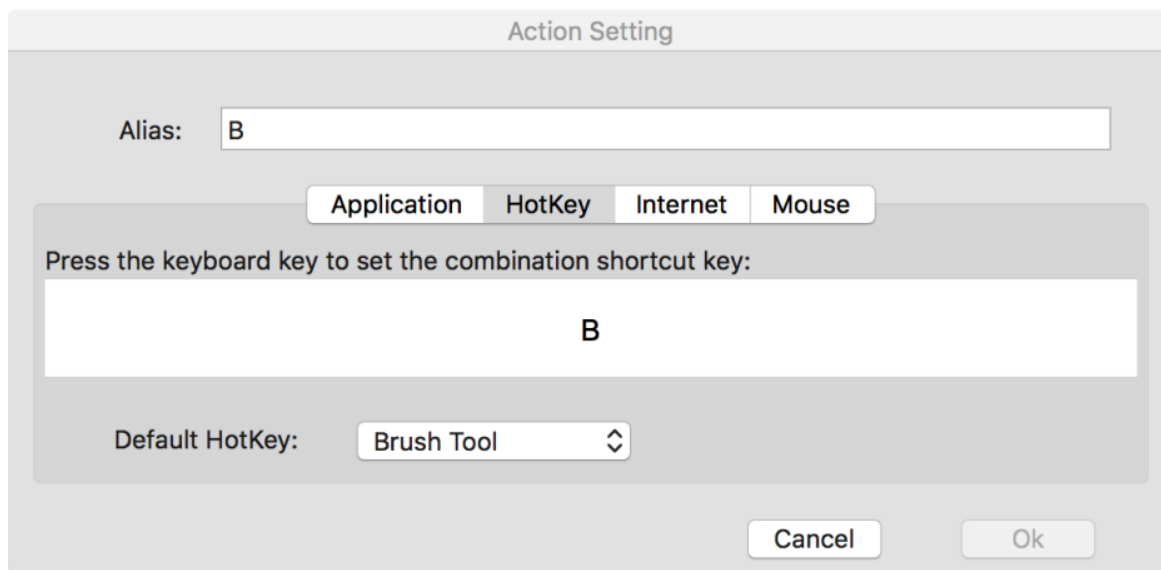


Рис. 4-35. Окно «Настройка действий»

Каждое из колес можно настроить для работы с разными программами.

- а. Сначала нажмите значок программного обеспечения, а затем перейдите на вкладку «Колесо S1 и S2»

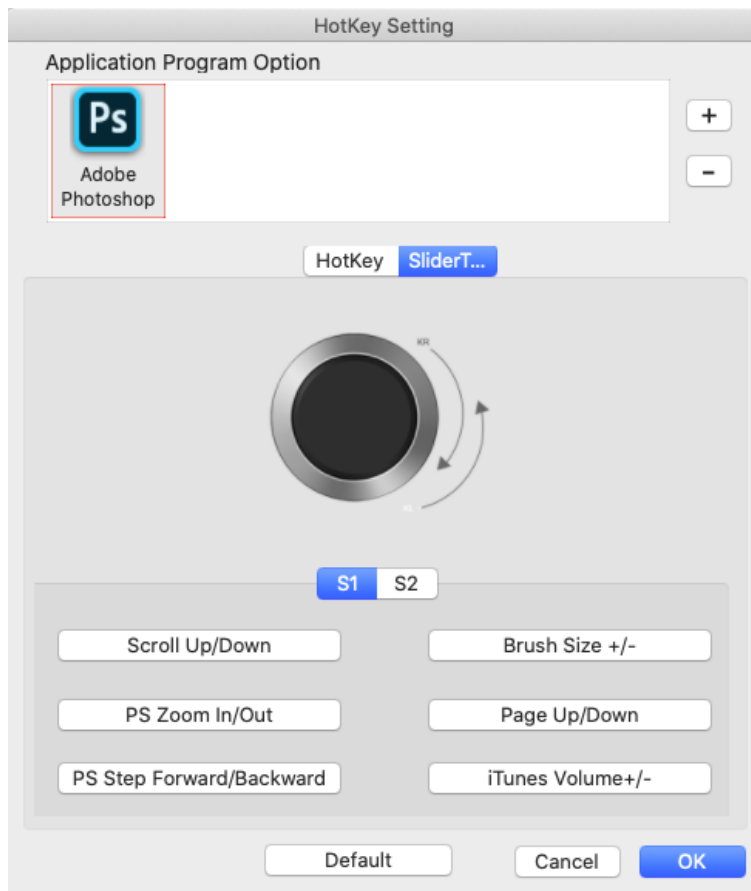


Рис. 4-36. Окно настроек функций колес управления

b. Выберите функцию для каждого колеса управления.

c. На вкладке настроек можно настроить левую и правую горячие клавиши на разные сочетания клавиш, например, Ctrl + и Ctrl-.

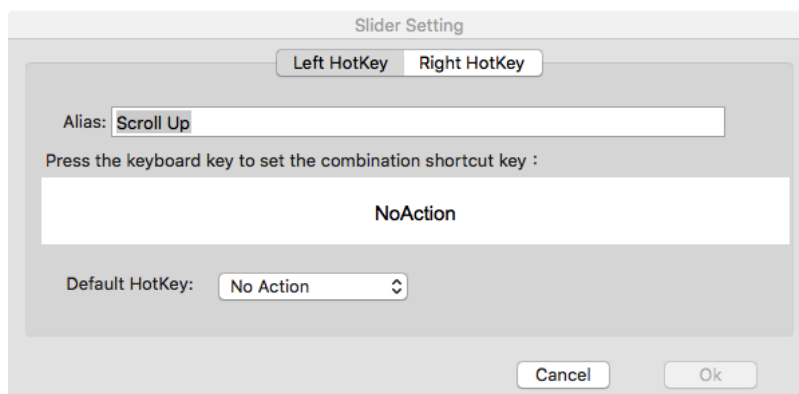


Рис. 4-37. Настройка колеса управления

1.4. Калибровка

Вкладка «Калибровка» позволяет калибровать графический дисплей и настраивать поворот изображения.

Для калибровки нажмите «Калибровка» и следуйте инструкциям на экране.

Поворот: С помощью этой вкладки можно поворачивать изображение на экране графического дисплея.

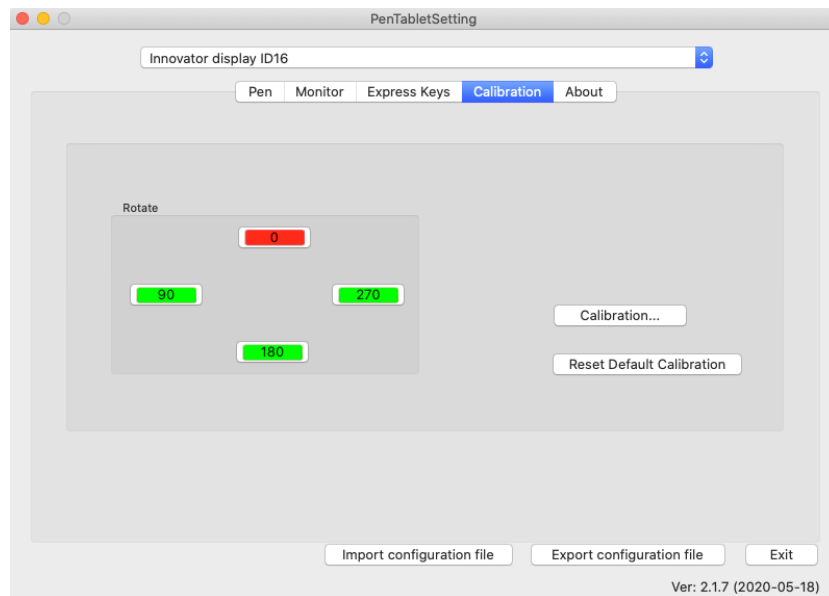


Рис. 4-38. Калибровка

1.5. О драйвере

На этой вкладке отображается текущая версия программного обеспечения драйвера.

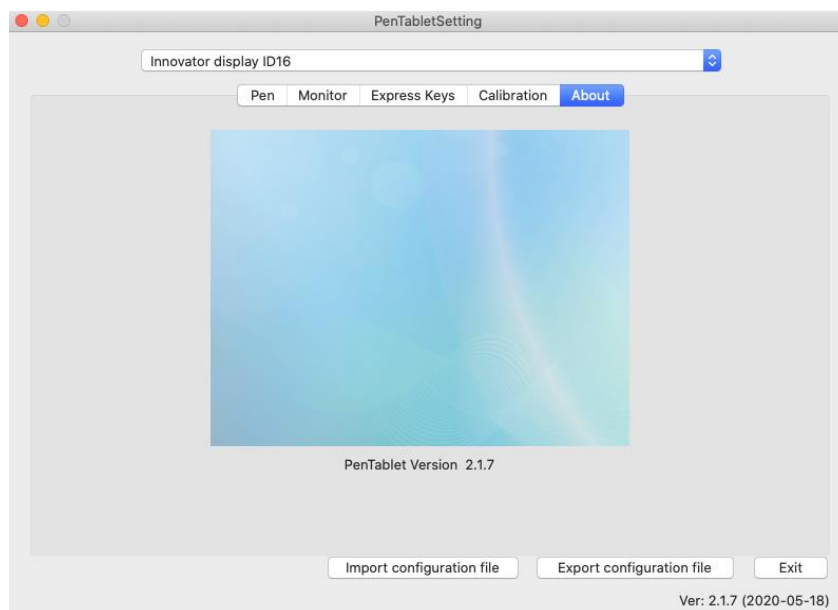


Рис. 4-39. О драйвере

{ V. Удаление драйвера }

Windows

В меню «Пуск» откройте [Настройки] → [Приложения и функции]. Найдите «Pentablet» и нажмите «Удалить». Следуйте инструкциям на экране.

Mac

Откройте [Finder] → [Приложения] → [Pen Tablet], затем нажмите «Удалить Pen Tablet» и следуйте инструкциям на экране.

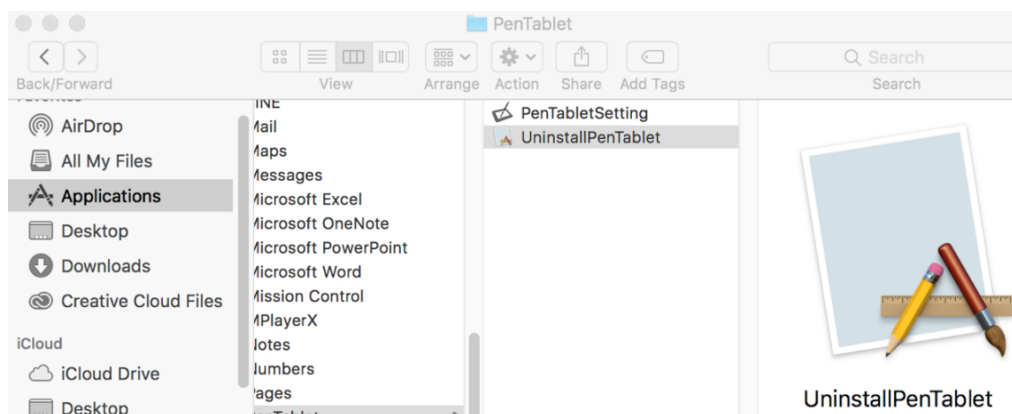


Рис. 5-1: Удаление на Mac

ПРИМЕЧАНИЕ:

Завершив удаление, перед повторной установкой драйвера графического дисплея обязательно перезагрузите компьютер.

{ VI. Часто задаваемые вопросы }

1. Где можно найти последнюю версию драйвера графического дисплея?


Последние версии драйверов можно загрузить с нашего сайта (www.xr-pen.ru).

2. Я не могу управлять курсором с помощью стилуса.

- a. Включите графический дисплей и убедитесь, что видите изображение на экране.
- b. Повторно установите драйвер, затем найдите значок графического дисплея на панели задач.
- c. Откройте его и проверьте нажим пера
- d. Если проверить нажим пера не удастся, удалите драйвер и перезагрузите компьютер.
Указанные действия должны выполняться с правами администратора.
- e. Графический дисплей поддерживает функцию «plug-and-play». Перед повторной установкой драйвера проверьте исправность пера стилуса. По возможности, отключите антивирус, после чего перейдите на веб-сайт XP-Pen и загрузите последнюю версию драйвера.
- f. По завершении загрузки распакуйте и извлеките содержимое папки, затем запустите установочный файл с расширением .exe, .dmg или .pkg.

g. Снова откройте настройки графического дисплея и убедитесь, что функция нажима пера работает

3. Как мне узнать, что драйвер графического дисплея установлен правильно?

После установки драйвера в панели задач в правом нижнем углу и на рабочем столе (ОС Windows) должен появиться значок драйвера () графического дисплея. Касание пером будет управлять курсором, а драйвер будет контролировать чувствительность к нажиму.

4. Почему я не могу добиться разных усилий нажима пера в программах для рисования?

- a. Убедитесь, что программное обеспечение для рисования поддерживает функцию нажима пера.
- b. Убедитесь, что установлена последняя версия драйвера.
- c. Откройте настройки графического дисплея и убедитесь, что функция нажима пера работает.
- d. Включите функцию «Windows Ink», затем нажмите кнопку «ОК» для выхода. Снова откройте программу для рисования и проверьте работу нажима пера.
- e. Обратите внимание, что в комплект поставки нашего графического дисплея не входит программное обеспечение для рисования.

5. Можно ли использовать кабель USB Type-C для подключения графического дисплея?

Графический дисплей не поддерживает подключение с помощью кабеля USB Type-C. Используйте для подключения USB-кабель 3-в-1 из комплекта принадлежностей.

Если у вас появились вопросы, свяжитесь с нами:

Веб-сайт: www.xp-pen.ru

Электронная почта: service@xp-pen.com